

دليل الدراسات العليا



المحتوى

- 2 كلمة عميدة الكلية:
- 3 كلمة وكيل الكلية لشؤون الدراسات العليا:
- 4 نبذة عن كلية طب الأسنان
- 5 الهيكل التنظيمي للكلية
- 6 رؤية ورسالة الكلية
- 6 الرؤية:
- 6 الرسالة:
- 7 رؤية ورسالة الدراسات العليا
- 7 رؤية الدراسات العليا
- 7 رسالة الدراسات العليا
- 8 القيم الحاكمة لكلية طب الأسنان-جامعة أكتوبر للعلوم الحديثة والآداب
- 9 مقدمة عن لائحة الدراسات العليا
- 10 الأهداف و الغايات:
- 11 * النتائج التعليمية:
- 11 المعرفة والتفاهم
- 11 المهارات المهنية
- 12 مهارات عملية
- 12 المهارات العامة القابلة للتحويل
- 13 شروط القيد و الحصول على درجة الماجستير
- 14 مواعيد التقديم :
- 14 مدة الدراسة:
- 14 شروط القيد لدرجة الماجستير:
- 15 شروط الحصول على درجة الماجستير:
- 15 الاعفاءات من المقررات الدراسية:
- 16 مواصفات الرسالة:
- 16 مناقشة الرسالة:
- 16 ايقاف القيد:
- 16 أسباب تمنع من دخول الأمتحان
- 16 شروط دخول الأمتحان النهائي الشامل
- 17 المخالفات التأديبية

- 18 نظام تقويم المقررات الدراسية
- 19 المقررات الأساسية والتخصصية التي لها متطلبات عملية :.....
- 20 المقررات الأساسية والتخصصية التي ليس لها متطلبات عملية :.....
- 20 المقررات البحثية :.....
- 20 الأمتحان النهائي الشامل
- 20 منح الدرجة:
- 22 المقررات الدراسية لبرنامج الدراسات العليا
- 23 Semester I (15 weeks)
- 23 Semester II (15 weeks)
- 24 Semester III (15 weeks)
- 24 Semester IV (15 weeks)
- 25 Semester V (15 weeks)
- 25 Semester VI(15 weeks)
- 26 الميثاق الأخلاقي.....
- 27 الميثاق الأخلاقي لطالب كلية طب الأسنان :
- 28 اخلاقيات البحث العلمي.....
- 29 القواعد الأساسية للأبحاث الطبيه:
- 30 نماذج لاليات التعامل في قطاع الدراسات العليا.....

كلمة عميدة الكلية:



ايماننا من كلية طب الأسنان جامعة اكتوبر للعلوم الحديثة والأداب بأهمية الإرتقاء بصحة الفم و الأسنان لخريجيتها وخريجي كليات طب الأسنان الأخرى, حرصت الكلية على تحقيق ذلك من خلال برنامج متميز للدراسات العليا, ومن خلال مشاريع بحثية ذات مستوى عالى فى المجالات المختلفة لطب الأسنان و اكتساب المهارات البحثية مع الإلتزام باخلاقيات البحث العلمى و ان تصبح كلية طب الأسنان معترف بها عالميا في مجال البحث العلمي عن طريق نشر البحوث العلمية

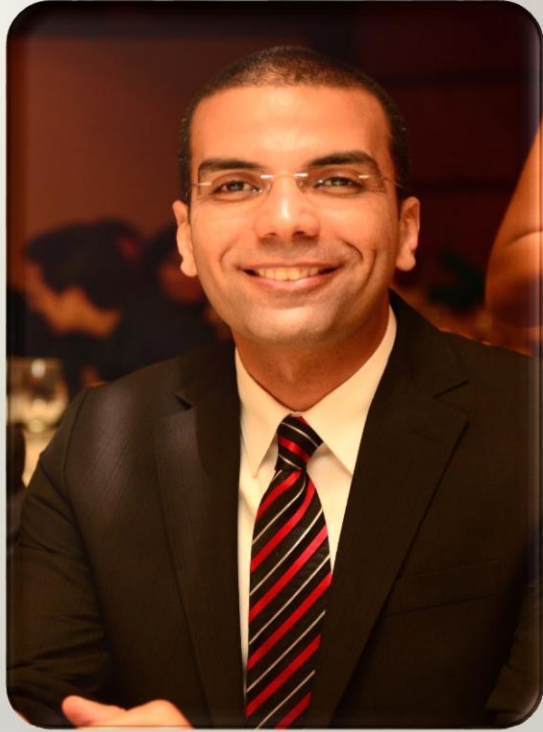
عميد الكلية

ا.د فاتن كامل

كلمة وكيل الكلية لشؤون الدراسات العليا:

طلاب وطالبات الدراسات العليا بالكلية ،

انطلاقاً من إيماننا بأهمية البحث العلمي في دعم التنمية و مواكبة التقدم العلمي في مختلف تخصصات طب الأسنان ، فقد تم إعداد برنامج الماجستير في طب الأسنان الترميمي والتجميلي و يهدف هذا البرنامج الى تخريج أطباء أسنان متخصصين و متميزين ذات قدرة تنافسية عالية على مختلف المستويات المهنية.



و قد تم إعداد هذا الكتيب ليكون بمثابة دليل لطلاب الماجستير و يساهم في تعريف الطالب بالاليات المتبعة بالكلية خلال فترة دراستهم

اطيب الامنيات بالتوفيق و النجاح

ا.د.م هشام الجابري

قائم بعمل وكيل الكلية لشؤون الدراسات العليا

نبذة عن كلية طب الأسنان

جامعة أكتوبر للعلوم الحديثة والآداب MSA

أنشئت جامعة أكتوبر للعلوم الحديثة والآداب (MSA) بموجب القرار الجمهوري رقم 244 لعام 1996 لتقديم أحدث التكنولوجيات والمفاهيم في جميع التخصصات ومواجهة الإقبال المتزايد من شباب مصر والبلدان العربية على التعليم الجامعي، تفتخر MSA بأنه قد تم معادلة كافة برامجها قبل تخريج الدفعة الأولى في ربيع عام 2000.

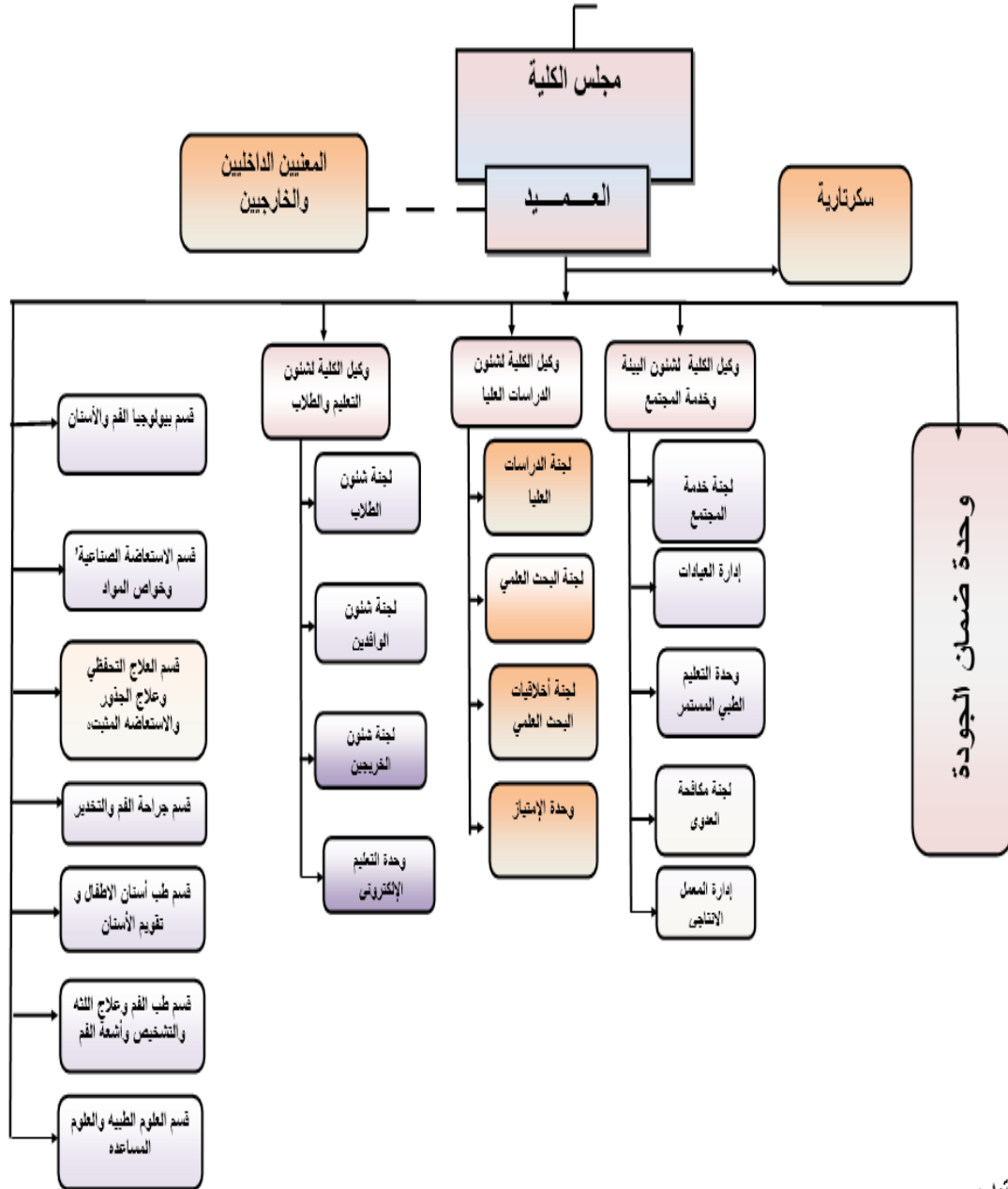
والجامعة حريصة على إنشاء كليات تتناسب مع الاحتياجات المجتمعية والمتطلبات التنموية، فأنشأت كلية طب الأسنان في عام 2004 بموجب قرار جمهوري رقم 322 لسنة 2004.

كلية طب الأسنان، جامعة أكتوبر للعلوم الحديثة والآداب، هي كلية رائدة في مجال تعليم طب الأسنان، ليس في مصر فحسب، ولكن في جميع دول الشرق الأوسط أيضاً. وتقدم تسهيلات ممتازة للتعلم والتفكير العلمي، فضلاً عن التدريب العملي لإعداد أطباء أسنان ناجحين، مع التركيز بشكل خاص على التعلم الذاتي وقدرات حل المشاكل.

ومنذ تأسيس الكلية وهي تسعى جاهدة إلى تحقيق الارتقاء بمهنة طب الأسنان وذلك عن طريق اثراء خبرات طلابها معتمدة في ذلك علي الأساليب العلمية والتكنولوجية إلى جانب الرؤي الاجتماعية الفاعله من أجل خدمة كافة القطاعات والتخصصات.

كما تسعى الكلية إلى تطوير وتحديث برامجها ومقرراتها باستمرار باساليب تتناسب مع المتغيرات العلمية والأكاديمية كذلك تحرص الكلية علي تخريج طبيب أسنان قادر على منافسة أقرانه من خريجي الكليات المناظره الحكوميه والخاصه، وقادرا على مواجهة التحديات المستقبلية بما يكتسبه أثناء الدراسة بالكلية من خبرات ومهارات باستخدام التقنيات العصرية في مجالات طب الأسنان المختلفة. هذا بالإضافة إلى البرامج والأنشطة التي تسعى إلى تعريف الطلاب بالمجتمع المصري والبيئة الخارجيه.

الهيكل التنظيمي للكلية



بعضد ،

رؤية ورسالة الكلية

الرؤية:

كلية طب الأسنان في جامعة أكتوبر للعلوم الحديثة والآداب رائدة في مجال صحة الفم والأسنان، ومركزاً للتميز في التعليم والبحث العلمي وخدمة المجتمع، محلياً وإقليمياً ودولياً.

Vision of Faculty of Dentistry

Faculty of Dentistry at October University for Modern Sciences and Arts leading in the field of oral health and center of excellence in education, scientific research and community services; locally, regionally and internationally.

الرسالة:

كلية طب الأسنان بجامعة أكتوبر للعلوم الحديثة والآداب تقدم برامج تعليمية للبكالوريوس والدراسات العليا تسهم في إعداد أطباء أسنان ذوي كفاءة عالية يلبيون متطلبات سوق العمل ويطبقون المعايير الأخلاقية، وتقوم بالبحث العلمي، وتشارك في خدمة المجتمع وتنمية البيئة.

Mission of Faculty of Dentistry

Faculty of Dentistry October University for Modern Sciences and Arts offers educational programs for bachelor and graduate studies contribute to the preparation of dentists with high efficiency meet the requirements of the job market and apply ethical standards, and conduct scientific research and participate in community service.

رؤية ورسالة الدراسات العليا

رؤية الدراسات العليا

أن تصبح كلية طب الأسنان جامعة أكتوبر للعلوم الحديثة و الآداب مؤسسة معترف بها عالميا و مركزا متميزا في بحوث طب الأسنان.

Vision

The Faculty of Dentistry at MSA University strives to become a recognized foundation globally and a center of excellence in dental research.

رسالة الدراسات العليا

ان رسالة الدراسات العليا في كلية طب الأسنان جامعة أكتوبر للعلوم الحديثة و الآداب هي الارتقاء بصحة الفم و الأسنان من خلال مشاريع بحثية ذات مستوى مرتفع في مجالات طب الأسنان و اكتساب المهارات البحثية مع الالتزام بأخلاقيات البحث العلمي و السعي للتواجد الدولي عن طريق نشر البحوث العلمية.

Mission

The mission of the Graduate Studies at the Faculty of Dentistry - MSA University is to achieve excellence in the art and science of dentistry by improving oral and dental health through research projects in the fields of dentistry and attain research skills with a commitment to research ethics and the pursuit of international presence through the dissemination of scientific research

القيم الحاكمة لكلية طب الأسنان-جامعة أكتوبر للعلوم الحديثة والآداب

يتطلب نجاح الخطة الاستراتيجية للكلية تحديد مجموعة من القيم الحاكمة التي تمثل المنطلق الأساسي الحاكم للسلوكيات التي تعتبر الأساس المتين لكافة التعاملات لذا فقد تم تبني قيم حاكمة لضمان تطبيق الخطة الاستراتيجية والوصول إلى تطبيق الأهداف المنشودة وتتمثل في:

- | | |
|-------------|-----------------|
| Honesty | ● الأمانة |
| Excellency | ● التميز |
| Credibility | ● المصداقية |
| Innovation | ● الابتكار |
| Integrity | ● النزاهة |
| Team Work | ● العمل الجماعي |

مقدمة عن لائحة الدراسات العليا

تعد درجة الماجستير في طب الأسنان الترميمي والتجميلي هي الدرجة الأولى التي يتم تقديمها في أي جامعة في مصر. يشتمل البرنامج على مجموعة واسعة من التخصصات بما في ذلك طب الأسنان التشغيلي ، التعويضات السنية الثابتة ، اللبية ومواد طب الأسنان.

أصبح هذا التخصص مهمًا في الوقت الحاضر نظرًا للتحسن في الحياة الاجتماعية بالإضافة إلى زيادة انتشار الأمراض التي تؤثر على كل من وظيفة وشكل الأسنان. التأثير على السلوك الفسيولوجي الذي يؤثر دائمًا على السلوك الفردي في عمله وفي المجتمع بشكل عام معروف جيدًا الآن. يمكن تحسين هذا عن طريق تصحيح الحالات الشاذة المعنية التي شجعنا على بدء هذا البرنامج في جامعة MSA.

يتضمن هذا التخصص استخدام مواد وتقنيات جديدة في طب الأسنان التشغيلي ، التعويضات السنية الثابتة وطب الأسنان اللبية مع بعض العمليات الجراحية البسيطة. وسيتم تقديم هذا من قبل كلية طب الأسنان في جامعة MSA. سيتطلب البرنامج عملاً شاقاً بدوام كامل في جميع التخصصات من أجل تزويد المرشحين بالتجربة اللازمة التي يتقن بها عمله.

الأهداف و الغايات:

عند الانتهاء من برنامج الماجستير في برنامج طب الأسنان الترميمي والتجميلي ، يجب أن يكون المرشحون قادرين على:

* الأهداف العامة العريضة:

- توفير برنامج مبتكر يعزز المعرفة الحالية والمهارات في طب الأسنان الترميمي والتجميلي.
- تقديم نظرية أكاديمية سليمة وتدريب عملي عالي الجودة في طب الأسنان الترميمي والتجميلي باستخدام أحدث التطورات في التكنولوجيا والأبحاث
- توسيع معارفهم ومهاراتهم في منهجية البحث والتقييم النقدي للبيانات والأصالة في تصميم الفكر والبحث.

*نتائج التعلم المحددة القابلة للقياس:

- اكتساب معرفة متقدمة وفهم أكبر لطب الأسنان ينطبق على مجال طب الأسنان الترميمي والتجميلي.
- إظهار مهارات خاصة في تقديم الخدمات السريرية المطبقة في مجال طب الأسنان الترميمي والتجميلي.

-إظهار قدرات حل المشكلات المتقدمة .

-إظهار فهم مفصل للمبادئ والتطورات الحالية وأساليب البحث المطبقة في مجال طب الأسنان الترميمي والتجميلي

- تقييم البحوث والأدب المهني .

- إعداد الأفراد لمهنة في مجال طب الأسنان الترميمي والتجميلي.

- الحفاظ على التنمية الذاتية من خلال التعليم المستمر وتحديث المعرفة

* النتائج التعليمية:

عند الانتهاء من الماجستير في طب الأسنان الترميمي والتجميلي ، من المتوقع أن يحقق الطلاب النتائج التالية:

➤ المعرفة والفهم

- التعرف على الأساسيات والافتراضات المتعلقة بالأساس العلمي والسريري في طب الأسنان الترميمي والتجميلي المتقدم وكذلك المجالات ذات الصلة.

- تحديد وفهم التأثير البيئي لمختلف المواد والتقنيات التصالحية المستخدمة في مهنة طب الأسنان فيما يتعلق بطب الأسنان الترميمي والتجميلي

- اكتساب المعرفة بأحدث المواد والإجراءات في طب الأسنان الترميمي والتجميلي

- تحديد المبادئ الأخلاقية والقانونية للممارسة المهنية في طب الأسنان والمجالات ذات الصلة

- فهم أهمية وجود معايير الجودة العالية في الممارسة المهنية في مجال طب الأسنان الترميمي والتجميلي

- التعرف على قيمة البحث الأكاديمي العلمي عالي الجودة من خلال تطوير المهارات في تصميم نتائج البحث الأصلي وإجرائها ونشرها.

➤ المهارات المهنية

- أداء جميع مستويات الرعاية المتقدمة كجزء من نهج متعدد التخصصات لحالة سريرية.

- التعامل مع القضايا المعقدة بشكل منهجي وإبداعي ، وإصدار أحكام سليمة في حالة عدم وجود بيانات كاملة ، وإيصال استنتاجاتها بوضوح إلى جماهير متخصصة وغير متخصصة.

- إظهار الكفاءة السريرية اللازمة لإجراء العلاج المناسب على مستوى أعلى من المعرفة والتدريب ومهارات الممارسة المتاحة حاليا في مجال تخصصهم.
- إظهار استخدام موارد تكنولوجيا المعلومات في ممارسة طب الأسنان المعاصرة لتكون قادرة على إجراء البحوث
- تقييم مخاطر المريض للمشاكل الطبية باستخدام التاريخ الصحي ، مقابلة المريض ، ومن خلال التواصل مع غيرهم من المتخصصين في الرعاية الصحية بما في ذلك التخصص الطبي.
- الحفاظ على التطوير الذاتي من خلال التحديث المستمر للتعليم والمعرفة مع فهم تقنيات المواد الحيوية الجديدة
- إدراك الحاجة إلى إعادة التقييم المستمرة لاستجابة المريض مع تقدم العلاج لاتخاذ القرارات المهنية في مختلف الحالات.

➤ مهارات عملية

- تطبيق المهارات المهنية الأساسية والتطورات الحديثة في التشخيص التفريقي وإدارة الحالات.
- كتابة وتقييم التقارير المهنية في المجالات التصالحية ذات الصلة للتنبؤ بالتشخيص السليم والإدارة.
- تقييم وتطوير التقنيات المستخدمة في مجال التخصص

➤ المهارات العامة القابلة للتحويل

- . التواصل بشكل فعال ومتنوع مع أطباء الأسنان الزملاء والمشرفين والمرضى في المواقف المهنية المناسبة .
- . استخدام تكنولوجيا المعلومات لخدمة المهنة وللحصول على المعلومات والمعرفة .
- . إجراء التقييم الذاتي للقدرات المهنية والأداء الحالي لتحديد الاحتياجات التعليمية الشخصية .
- . اعتماد المبادئ الأخلاقية وتطوير الصدق والنزاهة المهنية .
- . تطوير مهارات الاتصال واحترام حقوق المريض .

شروط القيد و الحصول على درجة الماجستير

مواعيد التقديم :

يبدأ تقديم الأوراق للتسجيل في درجة الماجستير ابتداء من شهر يونيو الى شهر سبتمبر وذلك من الساعة الثامنة صباحا وحتى الثالثة

مدة الدراسة:

- مدة الدراسة سنة و ثلاثون شهرا كحد أدنى و لا يتعدى الحد الأقصى خمس سنوات ويكون المد بموافقة لجنة شؤون الدراسات العليا بأسباب تقبلها اللجنة
- تم اضافة الترم السادس لأكساب الطلبة خبرة عملية و اكلينيكية مما يحسن في الأداء العملي والمستوى التعليمي لدى الطلبة لتنتمشى مع متطلبات المجتمع و الأمام بكل ماهو جديد و حديث في المجالات المختلفة لدرجة الماجستير إسوة بالجامعات الحكومية المصرية

شروط القيد لدرجة الماجستير:

- ان يكون الطالب حاصلا على درجة البكالوريوس فى طب و جراحة الفم و الأسنان من احدى كليات طب الأسنان بجمهورية مصر العربية أو على درجة معادلة لها من احدى الكليات الأخرى خارج جمهورية مصر العربية المعترف بها من قبل المجلس الأعلى للجامعات.
- أن يكون حاصلا على تقدير عام "جيد" على الأقل و أن يكون حاصلا على تقدير "جيد جدا" على الأقل فى احدى مواد التخصص و هى العلاج التحفظى للأسنان علاج الجذور التركيبات الثابتة على أن يكون تقدير نجاحه فى مواد التخصص الأخرى بدرجة "جيد" على الأقل .
- أن يكون قد أمضى سنة الامتياز بصفة مرضية
- موافقة جهة العمل على قيد الطالب للحصول على درجة الماجستير , كما يشترط موافقة جهة العمل على تفرغ الطالب تفرغا كاملا طوال مدة الدراسة، و اذا لم يكن يعمل الطالب فعليه التفرغ بالتفرغ الكامل مدة الدراسة.
- أن يجتاز امتحان اللغة الانجليزية (TOEFL) بخمسمائة و خمسون درجة على الأقل 550 أو ما يعادلها فى امتحان IELTS.
- أن يوافق على التسجيل لجنة شؤون الدراسات العليا بعد أن يتقدم الطالب بالمستندات المطلوبة للتسجيل فى الأوقات المعلنة للتسجيل .
- سداد الرسوم الدراسية قبل بدء الدراسة طبقا للقواعد المحددة من ادارة الجامعة.

شروط الحصول على درجة الماجستير:

يشترط الحصول على درجة الماجستير في طب الأسنان الترميمي والتجميلي:

- 1- التفرغ الكامل لدراسة المقررات المنصوص عليها في هذه اللائحة
- 2- أن يتابع بصفة مقبولة جميع المقررات المنصوص عليها و أن يحقق نسبة حضور لا تقل عن 75 % في كل مقرر على حده.
- 3- يسمح للطالب الراسب أو المتخلف في مادة أو اثنتين إعادة هذه المادة أو الأثنين
- 4- أن يجتاز بنجاح جميع المقررات الدراسية المدرجة كل على حده.
- 5- أن يؤدي بصفة مقبولة جميع المتطلبات العملية (Requirements) وكذلك الأوراق البحثية التي يتطلبها كل مقرر (التعليم الذاتي - Self-study - Term Papers) والتي يحددها الأقسام المعنية و يقوم الطالب بتقديمها في كتيب المتطلبات العملية الخاصة به (Logbook) ويخصص كل مقرر لذلك درجات خاصة بهذا الشأن
- 6- اعداد رسالة علمية في موضوع يحدده الطالب مع المشرف الرئيسي أو يقوم الطالب بعمل بحث منهجي مصحوب بتحليل احصائي (Meta-analysis) متفقا مع الخطة البحثية الخاصة بالكلية و يسمح للطالب بتسجيل موضوع الرسالة اعتبارا من تاريخ موافقة مجلس الكلية على قيده للدرجة العلمية كما يسمح للطالب بمناقشة الرسالة بعد مرور عام كامل اثني عشر شهرا اعتبارا من موافقة مجلس الكلية على تسجيل مشروع الرسالة.
- 7- يحتسب 12 ساعه معتمدة على قبول مناقشة الرسالة و 8 ساعات معتمدة لأجتياز الأمتحان النهائي

الاعفاءات من المقررات الدراسية:

يعفى الطالب من مقررات دراسية سبق له أن درسها في احدى الجامعات المعترف بها من المجلس الأعلى للجامعات للدراسة ببرامج الدراسات العليا بشرط ألا تزيد هذه المقررات عن 45% من مجموع ساعات المقررات الدراسية اللازمة للحصول على الدرجة بشرط ألا يكون قد مر على دراسته أى من هذه المواد و نجاح الطالب فيها أكثر من ثلاث سنوات. و يكون ذلك بموافقة لجنة الدراسات العليا و عميد الكلية ويتم عرضها على رئيس الجامعة.

مواصفات الرسالة:

- ❖ تقدم الرسالة للمناقشة مغلقة وذلك بعد كتابتها على الحاسب الآلي
- ❖ يتم طباعتها وتجليدها بعد تصحيح الأخطاء حيث يعتبر الباحث مسؤول عن اية اخطاء في الرسالة
- ❖ يقدم الباحث 3 نسخ من الرسالة + عدد 1 CD وأن تكون موقعة من الأساتذة المناقشين

مناقشة الرسالة:

- ❖ تقوم اللجنة الموافقة على المشرفين بعد ان يقوم باختيارهم الطالب بحيث يكون اجمالي عدد المشرفين 2 أو 3
- ❖ عند أنتهاء الطالب من الرسالة يتقدم المشرف الأساسي بعرض صلاحية الرسالة واقتراح تشكيل لجنة الحكم على الرسالة على لجنة الدراسات العليا لمناقشتها من ثم تعرض على مجلس الكلية لاعتمادها
- ❖ يقوم الطالب بالأعلان عن المناقشة من خلال لوحات اعلانية يذكر فيها اسم الطالب وعنوان الرسالة عربي وانجليزي وأسماء الأساتذة المشرفين ولجنة الحكم قبل أسبوع من تاريخه
- ❖ بعد الأنتهاء من مناقشة الرسالة وقبولها يقوم المشرفين ولجنة الحكم على كتابة تقرير الجماعي والتقرير الفردي

إيقاف القيد:

- ❖ يتم مناقشة وقف القيد في لجنة الدراسات وعرضها على مجلس الكلية ويجوز لمجلس الكلية وقف قيد الطالب لمدة سنة في الحالات الآتية : (المرضية ورعاية طفل)

أسباب تمنع من دخول الأمتحان

- ❖ عذر طبي ويكون تقديمه خلال 3 ايام من تاريخ المرض ويتم اعتماده من طبيب الجامعه

شروط دخول الأمتحان النهائي الشامل

- ❖ يجب النجاح في جميع المقررات الدراسية واجتياز المتطلبات العملية وتقديم حالات Full Mouth Rehab ومناقشة وقبول الرسالة من لجنة الحكم

المخالفات التأديبية

- ❖ تكرار الغياب وارتفاع نسبة الغياب عن المسموح به
- ❖ عدم احترام الأساتذة والزملاء وجميع العاملين بالعيادة وعدم التعامل بطريقة لائقة
- **يتم التنبيه على الطالب بالطرق الاتيه (شفهيا او بانذار او حرمان من دخول الأمتحان او وقف قيد او فصل من الكلية لمدة شهر الى فصل دراسي)
- ❖ الغش أو الشروع بالغش سواء في أمتحان نصف العام أو الأمتحان النهائي يتم تحويل الطالب للشؤون القانونية في حالة الغش يتم الحرمان من المادة و المادة التي تسبقها و المادة التي تليها في حالة الشروع بالغش يتم الحرمان من المادة

نظام تقويم المقررات الدراسية

يتم تقويم المقررات الدراسية الأساسية والتخصصية والبحثية والأختيارية في نهاية كل فصل دراسي من خلال امتحانات نظرية وعملية وذلك الى جانب احتساب نسبة من درجات كل مقرر للمتطلبات العملية والتكليفات البحثية التي يقوم بها الطالب ويكون الطالب ناجحاً في المقرر الذي يحصل فيه على نسبة 60% على الأقل في كل امتحان على حده من امتحانات كل مادة نظرياً وعملياً

● ينقسم التقويم الى شقين أساسيين :

● ينقسم التقويم الى شقين أساسيين :

الشق الأول هو تقويم المقررات الدراسية الأساسية والتخصصية في نهاية كل فصل دراسي من خلال امتحانات نظرية وعملية إضافة الى المتطلبات العملية والتعلم الذاتي
الشق الثاني فهو امتحان نهائي شامل **Exit Exam** يخوضه الطالب بعد اجتيازه بنجاح جميع المقررات الدراسية بالإضافة الى انتهائه من البحث العلمي المكلف به ومناقشته وأداؤه للحد الأدنى من المتطلبات العملية وذلك وفقاً للشروط الآتية:

(1) يلزم الطالب النجاح في جميع المقررات الأساسية والتخصصية

(2) اجتياز الطالب بنجاح جميع المقررات الدراسية بالإضافة الى انتهائه من البحث العلمي ومناقشته

وقبول الرسالة المتقدم بها يسمح له بدخول امتحان نهائي شامل على أن يجتازه بنسبة نجاح لا تقل

عن 60% من الدرجات المقررة في كل امتحان على حده نظرياً وشفهياً وعملياً

● ويعتبر الطالب ناجحاً في المقرر الواحد في حالة حصوله على 60% أو أكثر.

● ويتم تقسيم الدرجات كالتالي

➤ المقررات الأساسية والتخصصية التي لها متطلبات عملية :

● 40 للامتحان النظري موزعه بنسبة 10% على امتحان منتصف الفصل و 30% على الأمتحان

النهائي

● 40% للمهارات العملية موزعة بنسبة 20% على المتطلبات العملية و 20% الامتحان العملي

النهائي

● 20% تكليفات التعليم الذاتي

➤ المقررات الأساسية والتخصصية التي ليس لها متطلبات عملية :

- 40% للأمتحان النظري موزعة بنسبة 10% على امتحان منتصف الفصل و30% على الأمتحان النهائي
- 60% للتعلم الذاتي

➤ المقررات البحثية :

- 30% للأمتحان النظري موزعه بنسبة 10% على امتحان منتصف الفصل و20% على الأمتحان النهائي
- 70% تكاليفات التعليم الذاتي

بعد اجتياز الطالب بنجاح جميع المقررات الدراسية بالإضافة الى انتهائه من البحث العلمي ومناقشته وقبول الرسالة المتقدم بها يسمح له بدخول امتحان نهائي شامل على أن يجتازه بنسبة نجاح لا تقل عن 60% من الدرجات المقررة في كل امتحان على حده نظريا وشفهيا وعمليا

الأمتحان النهائي الشامل :

❖ يعقد مرتين سنويا خلال شهري مارس وسبتمبر من كل عام

- 1- يكون الامتحان الشامل من امتحانات نظرية شفوية وعملية كالتالي :
 - الامتحان النظري : يكون مدته ثلاث ساعات , تقيس الأسئلة قدرة الطالب في المزج في العلاج للحالات المعروضة بين تخصصين أو أكثر من التخصصات الأساسية التي درسها (العلاج التحفظي للأسنان – علاج الجذور- التركيبات الثابتة) للوصول الى الطريقة المثلى في العلاج.
 - تعقد الأمتحانات الشفهية : بلجنة موحدة من التخصصات الأساسية (العلاج التحفظي للأسنان – علاج الجذور- التركيبات الثابتة)
 - الأمتحانات العملية : يتم اختيار حالتين لكل طالب من حالات العيادة الخارجية ليقوم الطالب بعمل العلاج الكامل للحالتين وفقا لل Rubrics الخاص بالتخصصات.
 - يستلزم لنجاح الطالب الحصول على 60% أو أكثر في كل امتحان من الامتحانات النهائية وتوزع الدرجة لكل امتحان كالاتي :
 - 40% على اجمالي الامتحانات النظرية النهائية
 - 20% على الامتحان الشفهي
 - 40% على الامتحان العملي (مقسمة الى 20% على اجمالي الامتحانات العملية النهائية و 20% على (Rehabilitation cases).

منح الدرجة:

يمنح الطالب الدرجة بعد

- ❖ الأنتهاء من 110 (CH) ساعة دراسية
- ❖ مناقشة الرسالة 12 (CH)
- ❖ اجتياز الأمتحانات النهائية الشاملة 8 (CH)
- ❖ قيام الطالب بحصوله على الموافقة على النشر في بحث الرسالة المتقدم بها في احدى المجلات العلمية المعتمدة من اللجان العلمية ويفضل أن تكون في مجلة دولية.
- ❖ لأستكمال الدراسة لدرجة الدكتوراة للراغبين فيها يجب أن تكون في احدى فروع تخصص رسالة الماجستير (علاج تحفظي – علاج جذور – تركيبات ثابتة) في احدى الجامعات المصرية المعتمدة

المقررات الدراسية لبرنامج الدراسات العليا

**The following tables show the Schedule of the Program Content for the Master Degree in Restorative and Esthetic Dentistry:
Semester I (15 weeks)**

Title	Weeks	Credit hours
Applied & Radiologic Anatomy of head and neck	15	3
Microbiology and immunology	15	1
Basics in Material science	15	3
Oral biology for conservative dentistry	15	3
Oral pathology for conservative dentistry	15	4
Oral radiology for specialists	15	3
Basics of dental cariology and preventive dentistry I	15	2
Research methodology	15	1

Semester II (15 weeks)

Title	Weeks	Credit hours
Applied dental material for restorative dentistry	15	3
Periodontics for conservative dentistry and Orofacial Pain	15	2
Basics of dental cariology and preventive dentistry II	15	3
Geriatric dentistry	15	3
Basics of restoration esthetics I	15	4
Occlusion for restorative dentistry	15	3
Evidence based dentistry	15	1
Systematic review and meta-analysis	15	1

Semester III (15 weeks)

Title	Weeks	Credit hours
Restoration esthetics II	15	3
Clinical fixed prosthodontics I	15	2
Dental implants	15	3
Clinical endodontics I	15	3
Technology of restorative dentistry I	15	2
Treatment planning and patient assessment I	15	4
Seminars in restorative dentistry	15	2
Ethics in dentistry	15	1

Semester IV (15 weeks)

Title	Weeks	Credit hours
Clinical fixed prosthodontics II	15	4
Clinical endodontics II	15	4
Technology of restorative dentistry II	15	4
Treatment planning and patient assessment II	15	4
Basics of restoration esthetics III	15	4

Semester V (15 weeks)

Title	Weeks	Credit hours
Clinical fixed prosthodontics III	15	5
Treatment planning and patient assessment III	15	5
Seminars in restorative dentistry II	15	4
Technology of restorative dentistry III	15	2
Clinical endodontics III	15	4

Semester VI(15 weeks)

Title	Weeks	Credit hours
Multidisciplinary practice in restorative dentistry	15	5
Seminars in restorative dentistry III	15	5

الميثاق الأخلاقي

الميثاق الأخلاقي لطالب كلية طب الأسنان :

- الالتزام بالقواعد و القوانين الخاصة باللوائح للحصول على حقوقه و القيام بواجباته.
- الالتزام بمواعيد المحاضرات و المعامل و العيادات و الحرص على حضور المحاضرات قبل دخول المحاضر بوقت كاف.
- التفاعل مع المحاضر داخل المحاضرة و التزام بالهدوء ، و الاحترام و الاستفسار عن الاجزاء التى تبدو غير واضحة أو غير مفهومة.
- يتعاون و يشارك فى الأنشطة المختلفة مع المعيدين.
- الاعتماد على النفس فى انجاز و اعداد الأبحاث مع الاستعانة بالمراجع الحديثة المتاحة فى موضوع البحث
- بذل قصارى الجهد و العمل على تنمية الذات للمساهمة فى بناء المجتمع و النهوض به، و مواكبة تطورات العصر.
- يسعى لتقديم المساعدة لزملائه من ذوى الاحتياجات الخاصة.
- يلتزم الطالب بنظافة و سلامة كل ما فى قاعات الدرس و العيادات و المعامل من أجهزة و مقاعد، ز خلفه.
- حضور الندوات الثقافية و المناظرات العلمية ، و الاشتراك فيها و المواظبة على قراءة الكتب الثقافية الهادفة فى التخصصات المناسبة للدراسة أو الموهبة العلمية و تنمية وصقل المواهب و المهارات الذاتية الرياضية منها و العلمي.
- يلتزم بالقواعد و اللوائح التى تحكم العمل داخل المكتبة ثم اعادة الكتب فى موعدها ، عدم وضع اى علامه على الكتب ، عدم نزع اى ورقة من الكتاب.
- يحرص على اغلاق المحمول قبل دخول المكتبة و قاعة المحاضرات ، يمتنع عن تناول اى أطعمة او مشروبات داخل المكتبة.
- احترام الاختلاف و تقبله سواء كان فى المستوى الاقتصادى أو فى الانتماء لثقافه فرعية او فى دين.
- مراعاة الاعتدال فى المظهر و الملابس – الحديث – و انتقاء موضوعات الحديث.
- احترام أعضاء الجهاز الاداري.
- يبلغ القائمين بالتدريس أو فنى المعمل عند تلف اى من الأجهزة المستخدمة.
- يحافظ على الأجهزة ، و تركها كما تم استلامها فى بداية العمل.
- يمتنع عن ادخال المشروبات أو المأكولات داخل العيادات و المعامل.
- يحافظ على الهدوء داخل العيادة و المعمل.
- يحترم توجيهات القائمين على التدريس و كذلك فنى المعمل و هيئة التمريض بالعيادات.

اخلاقيات البحث العلمى

القواعد الأساسية للأبحاث الطبية:

- يجب ان تخضع كل الاختبارات و التجارب التي تجرى على الانسان و الحيوان للقواعد الارشادية التابعة للجنة اخلاقيات البحث العلمي.

- في حالة اجراء البحث على الانسان:

- يجب اختيار موضوع البحث بحيث يكون له قيمة كبيرة تعود على المجتمع و اضرار محدوده.
- يجب المحافظة على حياة و صحة و خصوصية وكرامة المرضى او المتطوعين لاجراء البحث.
- يجب اخذ موافقة كتابية من المريض او المتطوع موضع البحث اذا كان بالغ و صحيح ذهنيا.
- اذ كان الشخص موضع البحث طفل او متاخر ذهنيا يجب اخذ الموافقة المكتوبة من الشخص المسؤول عن المريض.
- يجب استبعاد الاطفال لاجراء اي ابحاث عليهم الا في حالات استثنائية كان يكون المرض موضع البحث لا يصيب الا الاطفال.
- يجب توضيح الفوائد و الاضرار المتوقعه من البحث للشخص موضع البحث بحيث يجب ان تفوق الفوائد المرجوة منه الاضرار الناتجة عنه.
- يجب انهاء التجربة البحثية فورا في حالة حدوث تطورات غير متوقعة اثناء التجربة.
- في حالة اجراء البحث على الحيوان يجب مراعاة القواعد الاخلاقية في اعاشة و تغذية الحيوان وانهاء حياته في اخر التجربة باتباع وسائل الموت الرحيم.
- في نهاية التجربة البحثية يجب نشر النتائج بدقة و امانه ايا كانت سلبية او ايجابية.
- للحفاظ على حقوق الملكية الفكرية يجب تجنب السرقة العلمية او الانتحال عن طريق ذكر المراجع المستخدمة و جميع مصادر المواد الاولية او الثانوية المنشورة او غير المنشورة لمؤلفين اخرين او مؤسسات اخرى غير الباحث.

نماذج لأليات التعامل في قطاع الدراسات العليا



MSA
Faculty Of Dentistry

جامعة المنصورة للعلوم الحديثة والآداب



University
October University for
Modern Sciences and Arts

استمارة تقويم الطالب المتعثر

الرقم الأكاديمي	اسم الطالب	المستوى الدراسي	التخصص	المعدل التراكمي
.....
أسباب التعثر الدراسي			
اجراءات التخلص من التعثر الدراسي			
متابعة الطالب في الفصل الدراسي التالي				المعدل التراكمي:-

عميد الكلية
أ.د/فاتن كامل

وكيل الكلية لشؤون الدراسات العليا والبحوث
أ.د.م/ هشام الجابري

هشام الجابري



Faculty of Dentistry
October University
For Modern
Sciences and Arts



MSA
Faculty Of Dentistry

جامعة مصر للعلوم الحديثة والآداب



University
October University for
Modern Sciences and Arts

طلب تقديم شكوى لطلبة الماجستير

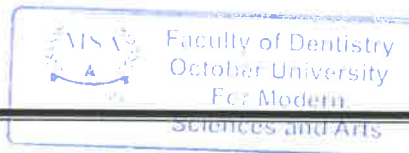
	اسم الطالب
	ID
	التخصص
	الفصل الدراسي
	الجنسية
	تاريخ الألتحاق

تفاصيل الشكوى بوضوح وكل دقة

Large empty box for providing details of the complaint.

Handwritten signature in blue ink.

التوقيع :-



Incomplete COURSE
FORM REQUEST
Masters Dgree

Section A: Please complete your student information requested in this section:

Student Name: _____

Student ID: _____ Faculty: _____

Telephone: _____ Mobile: _____ Email: _____

Sem #: _____

Semester applied: Fall Spring Academic Year: 20__ /20__

1.Course Title: _____ Course Code: _____

2.Course Title: _____ Course Code: _____

3.Course Title: _____ Course Code: _____

4.Course Title: _____ Course Code: _____

5.Course Title: _____ Course Code: _____

6.Course Title: _____ Course Code: _____

Reason for applying for incomplete (please check as appropriate):

- Acute serious illness
- Serious injury
- Other (please specify) _____

The student bears the responsibility to complete his / her Incomplete course the following semester, may not be postponed for any reason.

(Please submit all necessary official documents and attach it to your application)

Signature: _____
 www.msa.edu.eg
16672

Date: _____

Section B: For Staff Use ONLY

Form Receiver Name: _____ **Signature:** _____ **Date:** _____

S.A. Office: Form Start Date: __ / __ / 20__

- Student GPA..... Achieved Credit Prob. level.....
 Graduation Status: EG / Not EG
 Supporting Documents Attached Not Applicable

Student Affairs Recommendation: Process Reject

Vice Dean Signtre: _____



Date: _____

Dean's Approval

MSA President Approval

PROF. Khayri Abdel Hamid

Approval date: _____



WITHDRAWAL COURSE
FORM REQUEST
Mastre Dgree

Section A: Please complete your student information requested in this section:

Student Name: _____
 Student ID: _____ Faculty: _____
 Telephone: _____ Mobile: _____ Email: _____
 Sem #: _____
 Semester applied: Fall Spring Academic Year: 20__ /20__

TYPE OF WITHDRAWAL:

- Before registration (Not paid fees). After registration (did not sit for the midterm).
 After registration (sat for the midterm).

Course Name	Course Code	Midterm results

Reason of withdrawing _____

I understand that I am not eligible for a refund and that there is no transfer of fees to another semester, even if I withdraw from all courses

(Please submit all necessary official documents and attach it to your application)

Student's Signature: _____ Date: _____



MSA
Faculty Of Dentistry

جامعة أكتوبر للعلوم الحديثة والآداب



MSA University
October University for
Modern Sciences and Arts

Section B: For Staff Use ONLY

Form Receiver Name: _____ **Signature:** _____ **Date:** _____

S.A. Office: Form Start Date: __ / __ / 20__

Student GPA..... Achieved Credit Prob. level.....

No. of withdrawals in the same course. Total number of withdrawals.

Graduation Status: EG / Not EG

Supporting Documents Attached Not Applicable

Student Affairs Recommendation: Process Reject

Vice Dean Signature: _____

Date: _____

Dean's Approval

Approval

Hamid

MSA President

PROF. Khayri Abdel

Approval date: _____





Exemption From The Midterm Exams
REQUEST

Students Basic Info:

Student Name: _____

Student ID: _____ Faculty: _____

Telephone: _____

Mobile: _____ Email: _____

Sem #: _____

Semester applied: Fall

Spring

Academic Year: 20__/20__

Course Title: _____

Course Code: _____

Course Title: _____

Course Code: _____

Course Title: _____

Course Code: _____

Exam Date: _____

Reason for not attending the Midterm exam (please check as appropriate):

- Acute serious illness
- Serious injury
- Other (please specify)

**I declare that I am to the best of knowledge that I have officially informed
that the success in the final exams for this course will be out of 60%.**

(Please submit all necessary official documents and attach it to your application)

Student's Signature: _____

Date: _____



MSA
Faculty Of Dentistry



Section B: For Staff Use ONLY

Form Receiver Name: _____ **Signature:** _____ **Date:** _____

S.A. Office: Form Start Date: ___ / ___ / 20__

Student GPA..... Achieved Credit Prob. level.....

Graduation Status: EG / Not EG

Supporting Documents Attached Not Applicable

Student Affairs Recommendation: Process Reject

Vice Dean Signature: _____

Date: _____

Dean's Approval

MSA President Approval

PROF. Khayri Abdel Hamid

Approval date: _____



DEFERRAL REQUEST

Today's Date : _____

Student Name : _____

Faculty : _____ Student ID # : _____

Contact (Mobile #) : _____ Nationality : _____

Academic Year: 202 / 202 Acc. GPA: _____

Semester :

	Fall	Spring	Summer
--	------	--------	--------

Time of Deferral :

Before registration (Did not pay the fees) Before registration (Paid the fees)

Students' Military Affairs
(Captain Yasser) C315

Deferred Semesters		
1) Sem	20	/20
2) Sem	20	/20
3) Sem	20	/20
4) Sem	20	/20

Students' Affairs Feedback

Admission Signature

Reason for Deferral:

*** I understand & acknowledge the following:**

- 1- That I have to pay Admin. fees for each deferred semester (maximum two consecutive semesters/ four inconsecutive semesters).
- 2- For any deferred semester; I have to obtain a written approval from both the University's board & the faculty.
- 3- In case deferring two consecutive semesters/ four inconsecutive semesters was approved, I will have to re-apply at the same faculty as a new student and will be obliged to pay the new tuition fees imposed on the new students registered in the same semester of my rejoining the university since my status is unrolled student
- 4- Concerning the validation fees; deferring two consecutive semesters/ four inconsecutive semesters , a new contract with new validation fees shall be implemented , will be changed to (cancelled) on the ministry of higher education records.

**** A copy of this form must be submitted to the Financial Dept. along with the student's unofficial transcript**

Vice Dean
Signature:

Student's signature:

موافقة الاشراف على رسالة الماجستير

بيانات الطالب:

الاسم:	الرقم الدراسي:
الكلية:	القسم:
التخصص:	الفصل الدراسي:
عنوان الرسالة:	
باللغة العربية:	
.....	
باللغة الإنجليزية:	
.....	

موافقة المشرفين:

المشرف الاول:	الدرجة العلمية:
التخصص الدقيق:	القسم العلمي:
الكلية التابع لها:	
المشرف الثاني:	الدرجة العلمية:
التخصص الدقيق:	القسم العلمي:
الكلية التابع لها:	
لا نرى مانعا من الموافقة على قبولنا الاشراف على هذه الرسالة المقدمة لاستكمال متطلبات الحصول على درجة الإجازة العالية (الماجستير)	
توقيع المشرف الاول:	توقيع المشرف الثاني:
التاريخ:	التاريخ:

عميد الكلية

رئيس لجنة الدراسات العليا ووكيل الكلية

صحة
عبد

تعديل عنوان رسالة ماجستير

بيانات الطالب:

الاسم:	الرقم الدراسي:
القسم:	التخصص:
عنوان الرسالة السابق:	الفصل الدراسي:
باللغة العربية:	
باللغة الإنجليزية:	
عنوان الرسالة الجديد:	
باللغة العربية:	
باللغة الإنجليزية:	
توقيع المشرف الاول على الرسالة:	

راي لجنة الدراسات :

بناء عل محضر اجتماع لجنة الدراسات رقم () بتاريخ / ترى اللجنة الاتي:

الموافقة على تغيير العنوان عدم الموافقة على تغيير العنوان

أسباب عدم الموافقة:

عميد الكلية

رئيس اللجنة ووكيل الكلية للدراسات العليا

تغيير تخصص طالب دراسات

بيانات الطالب:

الاسم:	الرقم الدراسي:
الكلية:	القسم:
الفصل الدراسي:	
التخصص الذي يرغب في تغييره:	
التخصص الذي يرغب في الانتقال اليه:	
أسباب التغيير:	
.....	
.....	
توقيع الطالب:	

راى لجنة الدراسات العليا:

بناء عل محضر لجنة الدراسات العليا بتاريخ / / ترى اللجنة الاتي:

الموافقة على تغيير تخصص الطالب

عدم الموافقة على تغيير تخصص الطالب

أسباب عدم الموافقة:

.....

عميد الكلية

وكيل الكلية لشؤون الدراسات العليا ورئيس اللجنة



طلب اجازة

السيد الأستاذ الدكتور

تحية طيبة وبعد...

برجاء التكرم بالموافقة على منحي اجازة لمدة

الموافق

تبدامن

/ /

الموافق

وتنتهي يوم

/ /

سبب الاجازة

ID:-

اسم الطالب:-

الجنسية:-

التخصص:-

الفصل الدراسي:-

تاريخ الألتحاق:-

رأي وكيل الكلية لشؤون الدراسات العليا والبحوث ورئيس لجنة الدراسات العليا

أوافق على منح الاجازة

لا اوافق للأسباب الآتية:-

.....1

.....2

.....3

عميد الكلية

وكيل الكلية للدراسات العليا والبحوث

أ.د/ فاتن كامل

أ.د.م/ هشام الجابري



طلب الانسحاب من الدراسات العليا

اسم الطالب:	ID:
التخصص:	الفصل الدراسي:
الجنسية:	تاريخ الانتحاق:

الط أب:

الانسحاب من برنامج:
من العام الجامعي:
سبب طلب الانسحاب:
توقيع الطالب: / / تاريخ تقديم الطلب:

موافقة وكيل الكلية لشؤون الدراسات العليا والبحوث ورئيس لجنة شؤون الدراسات العليا:
 تمت الموافقة لاستيفاء الطالب/ الطالبة الشروط وفق البيانات أعلاه. لم تتم الموافقة للأسباب التالية:

.....
.....
.....

عميد الكلية
أ.د/ فاتن كامل

وكيل الكلية للدراسات العليا والبحوث
أ.د.م/ هشام الجابري



هشام الجابري